

Aproximación discursiva al artículo de investigación (AI) odontológico hispanoamericano: implicaciones para la enseñanza del discurso académico¹

Oscar Alberto Morales
Universidad Pompeu Fabra
Universidad de Los Andes

Resumen

La Odontología es una comunidad discursiva establecida; tiene una amplia trayectoria en distintos países. Desde el Siglo XIX hay escuelas odontológicas en América y Europa. Aunque estudios previos han demostrado que las particularidades de cada disciplina conllevan cambios en la estructura retórica del AI y en el uso de la lengua, el AI odontológico hispano no ha sido investigado desde la perspectiva del análisis de género (AG), según lo sugiere la revisión de la literatura en Lingüística y Biomedicina.

Como parte de un proyecto más amplio sobre el discurso odontológico, en este trabajo analizamos la estructura retórica y los movimientos discursivos de 40 AI publicados en español en revistas hispanoamericanas (1999-2005). Encontramos un promedio de 4 autores por AI. Éstos están dirigidos a estudiantes y odontólogos en formación. Se citan principalmente AI anglosajones. La mayoría incluyó resumen, abstract, introducción y conclusión, pero los reconocimientos/agradecimientos son escasos. Aunque no encontramos un formato uniforme, predomina: introducción-metodología-resultados-discusión-conclusiones. Registramos una frecuencia alta de 15 movimientos retóricos.

Pese a las coincidencias con otras comunidades discursivas, el AI odontológico presenta rasgos propios que tendrían que ser considerados en la enseñanza del discurso en esa comunidad. Esto podría favorecer el desarrollo de la competencia discursiva de estudiantes y odontólogos en proceso de formación, y su incorporación a la comunidad discursiva.

Palabras clave: AI, Odontología, AG, español.

Abstract

Dentistry is an established discourse community; it has a wide trajectory in different countries. There are dental schools in America and Europe since the 19th century. Though previous studies have shown that disciplinary particularities imply changes in the rhetorical structure of the research papers (RP) and in the use of the language, the Hispanic dental RP has not been studied yet from the Genre analysis (GA) perspective, as the literature review in Linguistics and Biomedicine suggests.

As part of a bigger research project on dental discourse, in this paper we analyze the rhetorical structure and moves of 40 Spanish RP published in Hispano-American journals (1999-2005). We find an average of 4 authors per RP. They are addressed to students and in-service-training dentists. English RP are cited principally. Most of the RP included summary, abstract, introduction and conclusion, but acknowledgements are infrequent. Though we did not find a uniform format, introduction-method-results-discussion-conclusions was the most recurrent. We registered a high frequency of 15 rhetorical moves.

In spite of the coincidences with other discourse communities, the dental RP has its own features, which should be considered when teaching discourse in this community. This could help the students and dentists develop their competence and incorporate in the discourse community.

Key words: RP, Dentistry, GA, Spanish.

Introducción

La Odontología es una comunidad discursiva establecida, tiene una amplia trayectoria en distintos países. Desde el Siglo XIX existen escuelas de formación de odontólogos en

América y Europa. Actualmente, es una disciplina clave para el desarrollo humano integral, para el bienestar de los miembros de la sociedad.

Pese a la tradición y a la importancia social de esta comunidad científica, hasta ahora su discurso no ha sido muy estudiado. Este trabajo forma parte de proyecto de investigación que estudia la estructura retórica y la atenuación en los géneros discursivos que más se producen, interpretan y usan: AI, Casos Clínicos (CC) y Artículos de Revisión (AR)². Ya hemos presentado resultados parciales del análisis del CC (Morales *et al.*, 2007b) y del AR (Morales *et al.*, 2006; Morales *et al.*, 2007a). Ahora, iniciamos el estudio retórico-discursiva del AI, analizando aspectos contextuales, físicos, demográficos y textuales (estructura y movimientos discursivos) de 40 AI publicados en español en revistas hispanoamericanas (1999-2005).

El AI es considerado el género discursivo mejor valorado por las distintas comunidades discursivas, el "*key product of the knowledge-manufacturing industry*" (Swales, 1990: 125) o el género empleado por excelencia para conocer y comunicar los resultados de las investigaciones que se realizan en las distintas disciplinas. Se publican comúnmente en revistas generales y de especialidad, y se presentan con mucha frecuencia en eventos científicos como conferencias, ponencias y carteles. Esto hace que su estudio sea imprescindible en las distintas comunidades científicas.

Las particularidades disciplinares encarnan cambios en la estructura retórica del AI y en el uso de la lengua, según lo sugiere la revisión de la literatura especializada tanto en Lingüística como en Biomedicina (Tabla 1); por lo tanto, consideramos oportuno investigar este género en la comunidad odontológica desde la perspectiva del AG, para identificar y analizar sus rasgos característicos y, en consecuencia, mejorar la enseñanza del discurso académico odontológico. En la tabla 1, presentamos algunos estudios sobre el AI en distintas disciplinas. Es evidente el predominio del inglés sobre otras lenguas.

Autor/es	Año	Rasgo	Corpus	Disciplina	Lengua
Skelton	1994	Estructura	50	Medicina	Inglés
Vassileva	1995	Estructura	15	Lingüística	Inglés/búlgaro/ruso
Nwogu	1997	Estructura	30	Medicina	Inglés
Posteguillo	1999	Estructura y rasgos lingüísticos	40	Computación	Inglés
Mirahayuni	2002	Estructura	60	Lingüística	Inglés/indonesio
Blesa y Fortanet	2003	Estructura y rasgos lingüísticos	10	Marketing	Inglés
Ruiying y Allison	2004	Estructura	40	Lingüística	Inglés
Samraj	2004	Estructura y metadiscorso	30	Ciencias Ambientales	Inglés
Kanoksilapatham	2005	Estructura	60	Bioquímica	Inglés
Forés	2006	Estructura	19	Ciencias/Tecnología	Alemán/Español
Wharton	2006	Estructura	9	Lingüística	Inglés

Tabla 1: Estudios sobre el AI

Metodología

En el marco de una investigación exploratoria y descriptiva, adoptamos la perspectiva swalesiana de AG (Swales, 1990, Bhatia, 2004). El análisis consistió en la lectura de los textos completos del corpus para identificar, en contexto, las secciones retóricas y los movimientos discursivos recurrentes, además de sus respectivas funciones comunicativas. Para la interpretación de los datos, partimos del conocimiento contextual, considerando el testimonio de odontólogos.

Corpus

La tabla 2 describe el corpus, que incluye 10 textos de cuatro de los principales boletines odontológicos hispanoamericanos. Se observa que los AI no son muy extensos; tienen en promedio 3904 palabras (oscilando entre 1430-7534).

Revistas	Código	Textos	Palabras	Promedio
Acta Odontológica Venezolana	AOV	10	48423	4842
Revista Cubana de Estomatología	RCE	10	28834	2883
Revista del Colegio de Odontólogos y Estomatólogos de España	RCOE	10	37103	3710
Medicina Oral, Patología Oral y Cirugía bucal	MOPOyCB	10	41794	4179
Total	Total	40	156.154	3904

Tabla 2: Composición del corpus

En conjunto, los AI representan 37% del total de artículos publicados en las revistas durante los periodos estudiados:

AOV (1999-2005): 18%

RCE (1999-2005): 58%

RCOE (2002-2005): 25%

MOPOyCB (2004-2005): 50%.

Con base en la revisión de la literatura, el número de AI y el tamaño de nuestro corpus son suficientes para estudiar los rasgos genéricos del AI, pues son similares a los empleados en estudios previos (Tabla 1).

Resultados

Identificación del género

En nuestro corpus, a los AI también se les denomina artículos originales, trabajos de investigación, trabajos originales (o comunicaciones cortas, referidas a los resúmenes de este tipo de artículo). Las revistas coinciden en definirlos como investigaciones que aportan nuevos datos clínicos o de investigación básica relacionada con la Odonto-estomatología. Se incluyen investigaciones analíticas: encuestas transversales, estudios de casos y controles, cohortes, y ensayos clínicos controlados. Considerando la literatura y el testimonio de los informantes, los AI de nuestro corpus son ejemplares prototípicos.

Autoría

Encontramos (Tabla 3) un promedio de 4 autores por AI, provenientes mayoritariamente de más de una dependencia/institución. Son principalmente odontólogos generales, especialistas, y en menor medida médicos y estudiantes de grado y postgrado. Los informantes especialistas no los consideran expertos en el área, sino miembros de la comunidad que persiguen contribuir con el desarrollo de la disciplina, o profesionales, en formación o formados, que desean incorporarse a la comunidad. Según los informantes especialistas, los odontólogos expertos suelen publicar en revistas anglosajonas. Los autores de nuestro corpus, en cambio, tienden a publicar en la revista de su propio país.

Audiencia

Están dirigidos, predominantemente, al estudiantado –grado y postgrado-, a odontólogos clínicos, y a profesionales de áreas afines a la Odontología que pueden participar en la práctica clínica. AOV es el órgano de divulgación de la Facultad de Odontología de la Universidad Central de Venezuela; por lo tanto, su interés educativo es indiscutible. La RCOE, por su parte, como su nombre lo indica, se debe a los cerca de 23.000 odontólogos y estomatólogos españoles afiliados al colegio, quienes reciben gratuitamente cada número de la revista. Similarmente, la revista MOPOyCB es la publicación oficial de cinco sociedades profesionales iberoamericanas asociadas a la práctica profesional odontológica. Finalmente, la Odontología cubana es de orientación eminentemente social. La RCE, en su condición de órgano de la Sociedad Cubana de Estomatología y siendo una publicación gubernamental, promueve la práctica clínica social de la Odontología.

Aunque tiene propósitos formativos, el discurso se presenta en forma horizontal, proyectando cortesía, humildad, deferencia, timidez, respeto, solidaridad hacia la audiencia. Son muy frecuentes las construcciones impersonales como: nosotros, inclusivo o mayestático,

desagentivaciones, y colectivos vagos, para hacer referencia a la práctica clínica. Se registran recomendaciones e indicaciones imperativas, pero frecuentemente atenuadas.

Propósito

98% incluyó en la introducción el objetivo de la investigación. La mayoría están dirigidos a contribuir con la educación odontológica y a fortalecer la práctica clínica, puesto que su principal audiencia son los clínicos. Con menos frecuencia se hace referencia a la aplicación científica de la investigación. En este sentido, el AI tiene propósitos comunicativos similares a los del CC.

Rasgos físicos y demográficos

Rasgos físicos	Valores
Extensión del título	13
Identificación del género en el título	11(28%)
N.º de autores	4
Odontólogos	40
Médicos	11
Otros	9
Cubanos	9
Venezolanos	8
Españoles	18
Otros	5
Instituciones de adscripción	2
Referencias	
Sistema APA	5
Sistema Vancouver	35
Total referencias	25
Referencias anglosajona	19(76%)
Referencias hispanas	6(24%)
Referencias periódicas	21(84%)
Libros	4(16%)
Promedio de imágenes	1
Resumen	100%
<i>Abstract</i>	87%
Reconocimientos/agradecimientos	3(7,5%)

Tabla 3: Rasgos físicos y demográficos

La tabla 3 sintetiza algunos rasgos del AI odontológico hispano. Encontramos de especial interés que se citen sobre todo AI anglosajones, debido al poco reconocimiento que tiene la investigación en español. La mayoría incluyó resumen, *abstract*, pero los reconocimientos/agradecimientos son muy escasos. Se incluyen menos imágenes que en CC odontológico.

Estructura genérica

Aunque no encontramos un formato uniforme, predomina la secuencia: introducción-metodología-resultados-discusión-conclusiones, como se observa en el siguiente diagrama. Cerca del 90% incluyó las sección de introducción, metodología, resultados y discusión, subtitulada o implícita; en cambio, solo el 55% incluyó una sección de conclusiones.

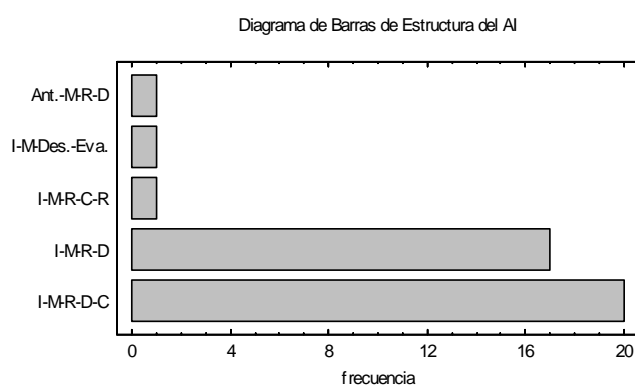


Figura 1. Diagrama de barras de Estructura del AI

Se registraron 15 movimientos retóricos, distribuidos de la siguiente manera: introducción, 4; metodología, 3; resultados, 2; discusión, 4 y; conclusiones, 2 (tabla 4). A continuación, comentamos algunos de los aspectos que consideramos más relevantes.

Al igual que los CC (Morales *et al.*, 2007b), la mayoría de los AI se inicia con la definición y caracterización de un término clave para investigación. Esto coincide con AI anglosajones escritos por angloparlantes, pero difiere de los alemanes (Clyne, 1991: 53-54).

Sección	Movimiento
Introducción	Definición del tema
	Revisión de la literatura y marco teórico
	Justificación
	Objetivo y aplicación
Metodología	Descripción de la muestra
	Descripción del procedimiento
	Descripción del análisis
Resultados	Presentación de los resultados en tablas
	Descripción de los datos
Discusión	Confirmación del logro del objetivo
	Marco teórico, revisión de la literatura y confrontación de los resultados
	Descripción e interpretación de los resultados
	Conclusiones: implicaciones y recomendaciones (investigación, clínica, social)
Conclusiones	Resumen de los resultados
	Implicaciones y recomendaciones

Tabla 4: Secciones y movimientos retóricos

Generalmente, se presenta datos epidemiológicos y aplicaciones clínicas como justificación de la investigación. No suele indicarse que hay un vacío de investigación que pretende llenarse. En Suecia, Fredrickson y Swales (1994) encontraron resultados similares en AI. Samraj (2002) considera que esto se debe a la ausencia de competencia por espacios de investigación en la comunidad científica (*research space*, Swales, 1990); no son comunidades densamente pobladas. En el caso nuestro, existen pocos mecanismos de evaluación de los trabajos que se publican en revistas hispanas, por lo que no están científicamente justificados o, en el mejor de los casos, los autores no se preocupan por justificarlos.

Generalmente, junto con la revisión de la literatura se presenta un marco teórico de la enfermedad, técnica o anomalía estudiada. Esto puede deberse, según los informantes especialistas, a que los AI tienen propósitos pedagógicos, están dirigidos a contribuir con la

formación de estudiantes y clínicos en proceso de formación. De esa manera se garantiza una mejor comprensión de la investigación y sus aplicaciones.

La sección de metodología suele ser extensa, bastante descriptiva, estructurada e impersonal. Como puede verse en la tabla 4, incluye datos de la muestra, su selección, el método empleado para el análisis y el procedimiento seguido. Escasamente, se define el diseño o el tipo de investigación empleados.

En cuanto a la presentación de los resultados, se combinan tablas, cuadros y figuras con categorías analíticas. Esto indica que las investigaciones no son exclusivamente cuantitativas. En algunos casos, cuando se emplean enfoques cualitativos, se presentan los resultados en prosa, sin recurrir a las estadísticas ni a las tablas numéricas.

La discusión, por su parte, suelen ser descriptiva, poco argumentativa. Tienden a repetir la revisión teórica presentada en la introducción, los procedimientos descritos en la metodología, o datos expuestos en los resultados. No se incluye en esta sección las limitaciones del trabajo. Finalmente, las conclusiones son generalmente breves; se presentan yuxtapuestas, numeradas o viñeteadas. Incluyen generalmente recomendaciones clínicas y, en menor medida, propuestas para futuras investigaciones. Cuando aparecen de forma independiente, cumplen la función de la discusión e incluyen alguno de sus movimientos; en cambio, cuando la suceden, se limitan a resumir los resultados y hacer recomendaciones.

Los resultados relacionados con la estructura global y local de los AI odontológicos, y con sus movimientos discursivos, coinciden parcialmente con algunos de los resultados de estudios previos sobre AI en otras comunidades discursivas descritos en la tabla 1.

Implicaciones pedagógicas

Consideramos que es necesario incluir las características retórico-discursivas de AI, sus propósitos comunicativos y contexto sociocognitivo de producción en la enseñanza de

investigación y discurso académico. Esto podría favorecer el desarrollo de la competencia discursiva de estudiantes y odontólogos en formación, y su incorporación a la comunidad discursiva.

Proponemos que la docencia y la investigación del discurso académico odontológico se desarrollen en equipos multidisciplinarios, integrados por odontólogos (profesores, investigadores y clínicos). Ellos pueden aportar el conocimiento disciplinar, fundamental para leer, escribir e investigar.

Proponemos integrar la enseñanza del discurso académico a proyectos de investigación concretos y auténticos. Si los estudiantes deben escribir proyectos y, posteriormente, informes de investigación, los cursos de discurso académico podrían acompañar a los estudiantes en su producción. Podrían leerse AI que ayuden a escribir estos textos. Además, cuando fuere pertinente, podrían servir para estudiar aspectos retórico-discursivos propios de la comunidad y del género. También se podría utilizar los textos que estén en las asignaturas clínicas asistenciales.

En Odontología se pueden producir textos auténticos (géneros discursivos), dirigidos a sus pares o la comunidad en general, aprovechando que el estudiantado atiende a pacientes dentro y fuera de la universidad. También podrían explotarse las posibilidades de comunicación y divulgación que ofrecen las TIC (páginas web, blogs, webquests, wikis, entre otras), las reuniones científicas estudiantiles, los servicios de salud (Cartelera, trípticos, folletos, charlas informativas en clínicas) y los medios de comunicación impresa y digitales (diarios, semanarios, revistas, etc.).

Conclusiones

La Odontología hispanoamericana no es una comunidad discursiva competitiva; tampoco está superpoblada. Sus miembros no encuentran mayores limitaciones para publicar sus artículos

en revistas locales. Por lo general, los AI que se publican tienen propósitos educativos, formativos, por lo que se dirigen a estudiantes y odontólogos generales en formación. Esto hace que los AI odontológicos adopten algunas características particulares, según su contexto de uso y de los propósitos comunicativos que persigue lograr. Por lo general no indican el vacío de la investigación; en cambio, justifican por medio de datos epidemiológicos y aplicaciones clínicas. Así mismo por lo general se incluye un marco teórico sobre el tema objeto de estudio. Esto permite que los AI puedan cumplir propósitos didácticos en las facultades de Odontología.

Bibliografía

- Bhatia, V. (2004). *Worlds of Written Discourse. A Gender View*. Londres: Continuum.
- Blesa, A. & I. Fortanet (2003). “Análisis del artículo de investigación de Marketing: características propias”. *Ibérica*, 5, 69-86.
- Clyne, M. (1991). “The sociocultural dimension: The dilemma of the German-speaking scholar”. En H. Schröder (ed.), *Subject-oriented texts* (pp. 49-67). Berlín: Walter de Gruyter.
- Fredrickson, K. & J. Swales (1994). “Competition and discourse community: introductions from *Nysvenska Studier*”. En B. Gunnarsson, P. Linell & B. Nordberg (eds.), *Text and talk in professional contexts. Selected papers from the International Conference “Discourse and the Profession”*. (pp. 9-21) Suiza: Swedish Association of Applied linguistics.
- Forés, M. (2006). “Elementos de la macro estructura en artículos científicos alemanes y sus equivalentes en español en las disciplinas de ciencias e ingenierías de la Universidad Politécnica de Valencia”. En M. C. Pérez-Llantada, R. Plo Alastrué & C. P. Neumann (eds.), 209-214.
- Kanoksilapatham, B. (2005). “Rhetorical structure of biochemistry research articles”. *English for Specific Purposes*, 24, 3, 269-292.
- Mirahayuni, N. K. (2002). *Investigating generic structure of English research articles: Writing strategy differences between English and Indonesian writers*. Tesis de doctorado sin publicación. University of New South Wales, Australia. Disponible en <http://www.library.unsw.edu.au/~thesis/adt-NUN/uploads/approved/adt-NUN20030930.100137/public/01front.pdf> [consultado el 03-07-07].
- Morales, O., C. González & J. Tona (2006). “Análisis discursivo de artículos de revisión odontológicos publicados en revistas iberoamericanas entre 1995 y 2005: estudio exploratorio”. En M. C. Pérez-Llantada, R. Plo Alastrué & C. P. Neumann (eds.), 86-92.

Morales, O., D. Cassany & C. González (2007a). "La atenuación en artículos de revisión odontológicos publicados en español entre 1994 y 2004: estudio exploratorio". *Revista Ibérica*, 13, 33-58.

Morales, O., D. Cassany, E. Marín & C. González (2007b). "Rasgos discursivos y retóricos de casos clínicos odontológicos hispanos: estudio exploratorio". M. Kuteeva y H. Fanha Martins (eds.), *Teaching and Learning LSP: blurring Boundaries. Proceedings of the 6th Internacional AELFE Conference* (pp. 232-240.). Lisboa: ISCAL.

Nwogu, N. K. (1997). "The Medical Research Paper: Structure and Functions". *English for Specific Purposes*, 16, 2, 119-138.

Pérez-Llantada, M. C., R. Plo Alastrué & C. P. Neumann (eds.). *Actas del V Congreso Internacional AELFE*. Zaragoza: Prensa Universitaria de Zaragoza.

Posteguillo, S. (1999). "The schematic structure of computer science research paper". *English for Specific Purpose*, 18, 2, 139-160.

Ruiying, Y. & D. Allison (2004). "Research articles in applied linguistics: Structures from a functional perspective". *English for Specific Purposes*, 23, 3, 264-279.

Samraj, B. (2002). "Disciplinary variations in abstracts: The case of Wildlife Behaviour and Conservation Biology". En J. Flowerdew (ed.), *Academic discourse* (pp. 40-56). Londres: Longman.

Samraj, B. (2004). "Discourse features of the students-produced academic research paper: Variations across disciplinary courses". *Journal of English for Academic Purposes*, 3, 5-22.

Skelton, J. (1994). "Analysis of the structure of original research papers: an aid to writing original papers for publication". *Br J Gen Pract.*, 44, 455-459.

Swales, J. (1990). *Genre Analysis: English in Academic Research Settings*. Glasgow: Cambridge University Press.

Vassileva, I. (1995). "Some aspects of the rhetorical structure of specialized written discourse in English, Bulgarian and Russian". *International Journal of Applied Linguistics*, 5, 2, 173-190.

Wharton, S. (2006). "Ways of constructing knowledge in TESOL research reports: The management of community consensus and individual innovation". *IRAL*, 44, 23-48.

Notas

¹ Forma parte del proyecto *Descripción de algunas prácticas letradas recientes* (HUM2007-62118/FILO), UPF, del Plan Nacional de Investigación del MECD de España <http://www.upf.edu/dtf/recerca/grups/grael/LC/index.htm>. Además, recibimos financiamiento del Consejo de Desarrollo Científico, Humanístico y Tecnológico de la ULA, Mérida, Venezuela, código O-177-06-06-A.

² Tesis doctoral “Aproximación al Discurso Escrito de la Odontología: Estructura Retórica y Estrategias de Atenuación en AI, CC y AR Publicados en Revistas Hispanoamericanas (1999-2005)”, dirigida por Daniel Cassany.